



คู่มือการปฏิบัติงาน ตำแหน่ง นายช่างโยธา

องค์การบริหารส่วนตำบลนาเลียง อำเภอนาแก จังหวัดนครพนม

กองช่าง องค์การบริหารส่วนตำบลนาเลียง
อำเภอนาแก จังหวัดนครพนม
โทร. ๐๔๒-๕๘๓๑๓๓

คำนำ

คู่มือการปฏิบัติช่างโยธาฉบับนี้ เป็นคู่มือการปฏิบัติงานซึ่งองค์การบริหารส่วนตำบลนาเลียงได้จัดทำขึ้นเพื่อให้ช่างโยธาผู้รับผิดชอบ งานกองช่าง ใช้ศึกษาและนำไปปฏิบัติงาน เพื่อเพิ่มประสิทธิภาพในการดำเนินงานของกองช่างคู่มือการปฏิบัติงานช่างโยธา องค์การบริหารส่วนตำบลนาเลียง ได้แสดงให้เห็นถึงขั้นตอนในการปฏิบัติงานรายละเอียดงานและมาตรฐานคุณภาพงาน เพื่อกำหนดเป็นมาตรฐานคุณภาพงานมาตรฐานในการปฏิบัติงานของช่างโยธา ให้บรรลุตามข้อกำหนดที่สำคัญ ซึ่งตอบสนองต่อความต้องการของผู้รับบริการและผู้มีส่วนได้ส่วนเสียสำคัญ

คณะผู้จัดทำหวังเป็นอย่างยิ่งว่าช่างโยธาผู้รับผิดชอบกองช่าง องค์การบริหารส่วนตำบลนาเลียง จะได้นำคู่มือการปฏิบัติงานฉบับนี้ไปศึกษาและนำมาใช้ในการปฏิบัติงานได้อย่างมีประสิทธิภาพบรรลุตามหน้าที่ขององค์การบริหารส่วนตำบลนาเลียง ที่ได้ระบุไว้ในข้อบัญญัติตำบล

ผู้จัดทำ

นายช่างโยธา องค์การบริหารส่วนตำบลนาเลียง

สารบัญ

เรื่อง	หน้า
วัตถุประสงค์ (Objectives)	๑
ขอบเขตของกระบวนการงาน	๑-๘
- งานก่อสร้าง	
- งานออกแบบและควบคุมอาคาร	
- งานประสานสาธารณูปโภค	
- งานผังเมือง	
รายงานผล	๘

คู่มือการปฏิบัติงานช่างโยธา องค์การบริหารส่วนตำบลนาเลียง

๑. วัตถุประสงค์ (Objectives)

การจัดทำคู่มือการปฏิบัติงานของช่างโยธา องค์การบริหารส่วนตำบลนาเลียง มีวัตถุประสงค์ ดังนี้

๑. เพื่อให้ช่างโยธา มีคู่มือการปฏิบัติงานที่ชัดเจน เป็นลายลักษณ์อักษร ซึ่งแสดง รายละเอียดขั้นตอนการปฏิบัติงานของกิจกรรม/กระบวนการต่างๆของกองช่าง

๒. เพื่อเป็นการสร้างมาตรฐานการปฏิบัติงาน ซึ่งจะช่วยให้การทำงานของช่างโยธา ได้มาตรฐาน เป็นไปตามเป้าหมาย ได้ผลผลิตหรือการบริการที่มีคุณภาพ รวดเร็วทันตามกำหนดเวลา มีการทำงานปลอดภัย บรรลุข้อกำหนด ที่สำคัญของกระบวนการ

๒. ขอบเขตของกระบวนการงาน

๑. งานก่อสร้าง

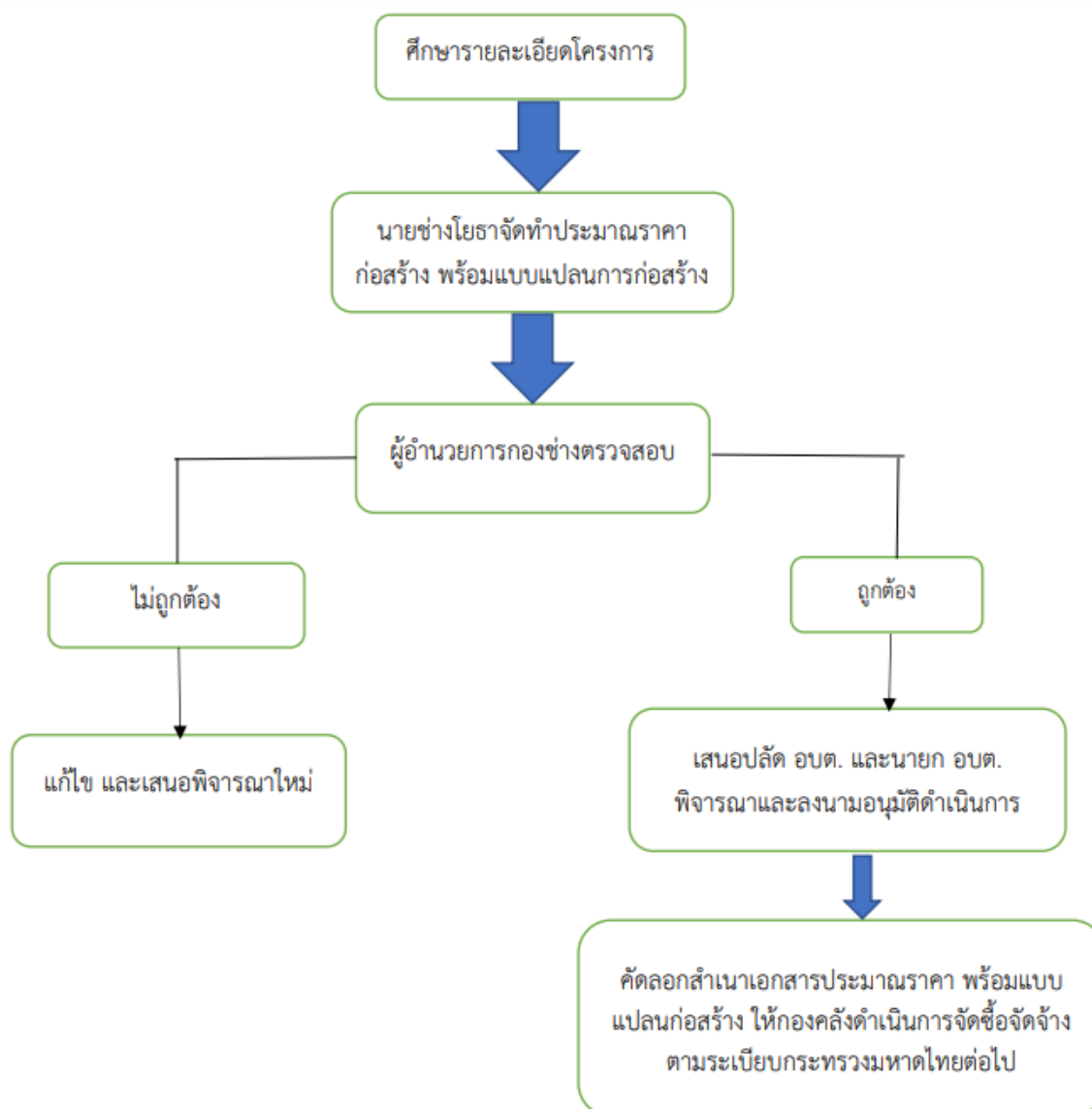
- งานก่อสร้างและบูรณะถนน
- งานก่อสร้างปรับปรุงบูรณะและซ่อมแซมสิ่งก่อสร้างสาธารณะ
- งานขอตั้งงบประมาณประจำปี
- งานของงบประมาณประสานงานกับฝ่ายผังเมือง
- งานกำหนดรายละเอียดข้อมูลสาธารณะ
- งานอื่นที่เกี่ยวข้องหรือที่ได้รับมอบหมาย

กรอบแนวคิด

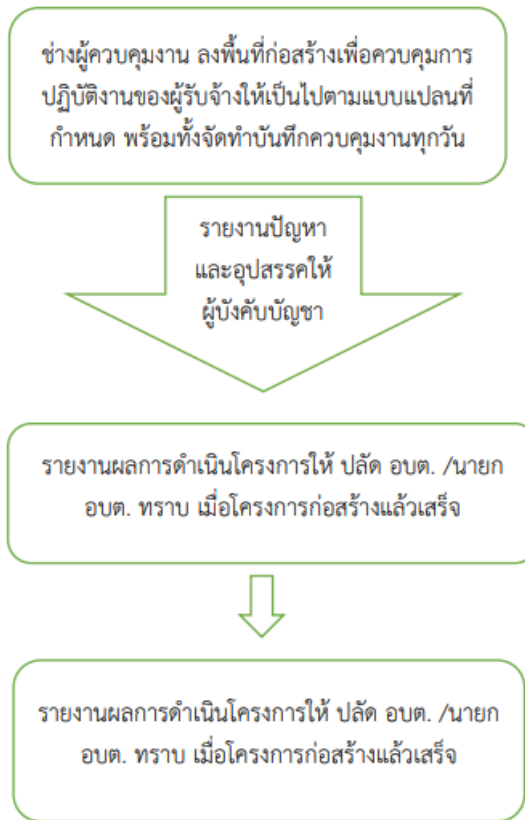
ผู้รับบริการ	ความต้องการของผู้รับบริการ
ประชาชนในพื้นที่ตำบลนาเลียง หน่วยงานราชการในตำบลนาเลียง	การคมนาคมขนส่งที่ดี
ผู้มีส่วนได้ส่วนเสีย	ความต้องการของผู้มีส่วนได้ส่วนเสีย
ประชาชนในพื้นที่ตำบลนาเลียง หน่วยงานราชการในตำบลนาเลียง	ประชาชนในเขตตำบลนาเลียง มีการคมนาคมขนส่งที่สะดวก

ขั้นตอนการดำเนินงานก่อสร้าง

๑. ศึกษารายละเอียดโครงการที่ผ่านการพิจารณาอนุมัติงบประมาณประเภทต่างๆ
๒. จัดทำประมาณราคากลางโดยศึกษาราคาวัสดุก่อสร้างที่ใกล้เคียงกับปัจจุบันมากที่สุด (ไม่เกิน ๑ เดือน) จากสำนักดัชนีเศรษฐกิจการค้า กระทรวงพาณิชย์ (<http://www.price.moc.go.th>) หรือราคาในพื้นที่จังหวัดนครพนม
๓. ผู้อำนวยการกองช่างตรวจสอบรายละเอียดใบประมาณราคา และแบบแปลน
๔. เสนอปลัด อบต. และนายก อบต. พิจารณา และลงนามอนุมัติดำเนินโครงการ



แผนผังขั้นตอน



๒. งานออกแบบและควบคุมอาคาร

- งานประเมินราคา
- งานควบคุมการก่อสร้างอาคาร
- งานออกแบบและบริการข้อมูล
- งานออกแบบ งานก่อสร้างที่มีผู้ยื่นขออนุญาตอาคารทุกประเภทที่ได้รับอนุญาตจากเจ้าพนักงาน

ต้องยื่นให้ก่อสร้างถูกต้องตามแบบที่รับอนุญาตการประมาณราคาร่วมพิจารณากำหนดวางแผนงานงบประมาณ

- งานอื่นที่เกี่ยวข้องที่ได้รับมอบหมาย

กรอบแนวคิด

ผู้รับบริการ	ความต้องการของผู้รับบริการ
ประชาชนในพื้นที่ตำบลนาเลียง หน่วยงานราชการในตำบลนาเลียง	ความถูกต้อง รวดเร็ว
ผู้มีส่วนได้ส่วนเสีย	ความต้องการของผู้มีส่วนได้ส่วนเสีย
ประชาชนในพื้นที่ตำบลนาเลียง หน่วยงานราชการในตำบลนาเลียง	ความถูกต้อง รวดเร็ว

ระเบียบ/กฎหมายที่เกี่ยวข้อง

พระราชบัญญัติควบคุมอาคาร (ฉบับที่ ๓) พ.ศ.๒๕๔๓

ขั้นตอนการดำเนินงานขออนุญาตก่อสร้าง/ต่อเติม/รื้อถอนอาคาร

๑. ผู้ยื่นคำร้อง ขอรับแบบฟอร์มการยื่นคำร้องได้ ณ ที่ทำการองค์การบริหารส่วนตำบลนาเลียง หรือที่ทำการผู้ใหญ่บ้าน หมู่ที่ ๑ - ๑๒

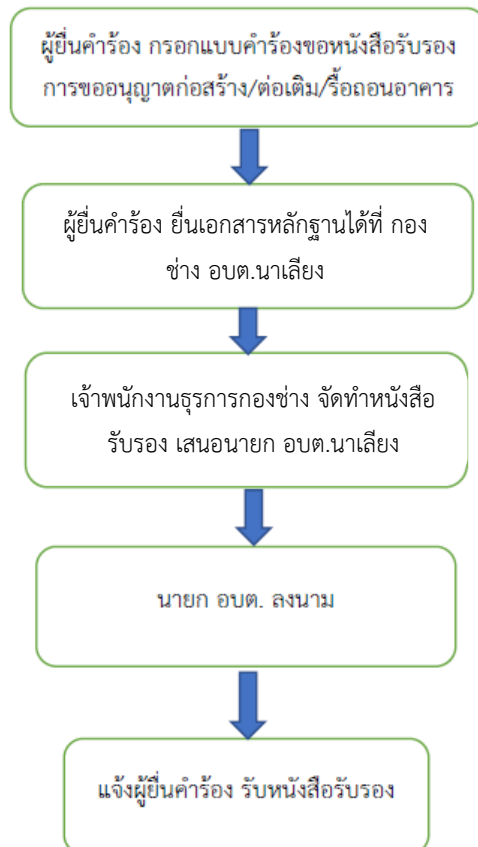
๒. ผู้ยื่นคำร้อง นำแบบคำร้องพร้อมหลักฐานยื่นต่อเจ้าพนักงานธุรการ กองช่าง อบต.นาเลียง เพื่อจัดทำหนังสือรับรองการขออนุญาต (แต่เนื่องจากองค์การบริหารส่วนตำบลนาเลียง ไม่ได้อยู่ในเขตควบคุมอาคารจึงไม่สามารถออกหนังสืออนุญาตก่อสร้าง/ต่อเติม/รื้อถอน ได้)

หลักฐาน

- สำเนาบัตรประจำตัวประชาชน ๑ ฉบับ
- สำเนาทะเบียนบ้าน ๑ ฉบับ
- สำเนาโฉนดที่ดิน หรือเอกสารสิทธิ ๑ ฉบับ

๓. เจ้าพนักงานธุรการ เสนอนายก อบต. ลงนาม (กรณีนายก อบต. ไม่อยู่ประจำสำนักงาน หรือติดภารกิจ ใช้ระยะเวลาประมาณ ๑ - ๒ วัน)

๔. ติดต่อผู้ยื่นคำร้องมารับหนังสือรับรอง แผนผังขั้นตอนการขอหนังสือรับรอง การขออนุญาตก่อสร้าง ต่อเติม/รื้อถอนอาคาร



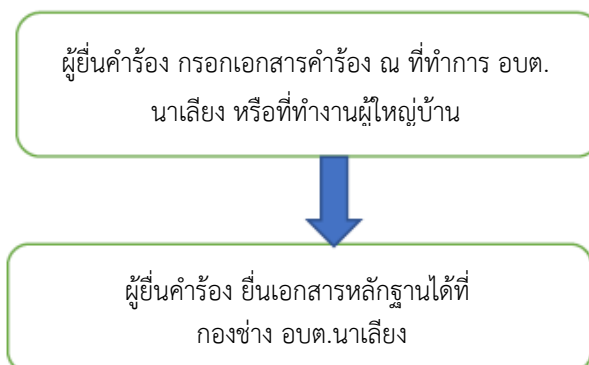
๓. งานประสานสาธารณูปโภค

- งานประสานสาธารณูปโภค
- งานไฟฟ้าสาธารณะ
- งานระบายน้ำ
- งานการบำรุงรักษาคูคลอง ท่อระบายน้ำ
- งานสำรวจพื้นที่เพื่อจัดทำแผนที่และโครงการป้องกันน้ำท่วมขัง แผนบำรุงรักษาคูคลอง สาธารณะ
โครงการล้างท่อระบายน้ำ และแผนการดูแลบำรุงรักษาเครื่องจักร เครื่องสูบน้ำ อุปกรณ์เกี่ยวกับ การระบายน้ำ
ให้มีความพร้อมใช้ในการปฏิบัติงาน การแก้ไขเรื่องร้องเรียนเกี่ยวกับปัญหาน้ำท่วมขัง การระบายน้ำและจัดตั้ง
งบประมาณขุดลอกคูคลอง คูน้ำ
- งานอื่นที่เกี่ยวข้องหรือได้รับมอบหมาย

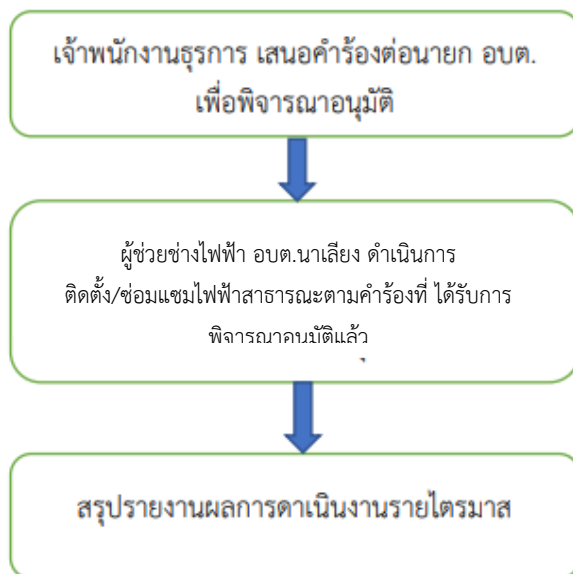
กรอบแนวคิด

ผู้รับบริการ	ความต้องการของผู้รับบริการ
ประชาชนในพื้นที่ตำบลนาเลียง หน่วยงานราชการในตำบลนาเลียง	มีระบบสาธารณูปโภคอย่างสมบูรณ์
ผู้มีส่วนได้ส่วนเสีย	ความต้องการของผู้มีส่วนได้ส่วนเสีย
ประชาชนในพื้นที่ตำบลนาเลียง หน่วยงานราชการในตำบลนาเลียง	มีระบบสาธารณูปโภคอย่างสมบูรณ์

แผนผังขั้นตอนการติดตั้ง/ซ่อมแซมโคมไฟฟ้าสาธารณะ



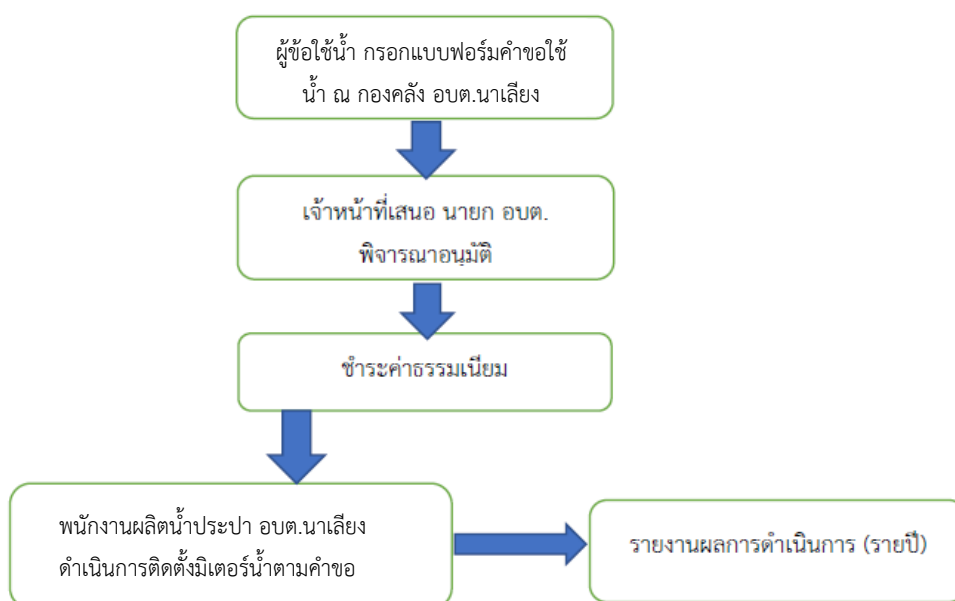
แผนผังขั้นตอนการติดตั้ง/ซ่อมแซมโคมไฟฟ้าสาธารณะ (ต่อ)



ขั้นตอนการดำเนินงานติดตั้งมิเตอร์น้ำ

๑. ผู้ขอใช้น้ำ กรอกแบบฟอร์มคำขอใช้น้ำ ณ กองคลัง อบต.นาเลียง
๒. เจ้าหน้าที่ เสนอ นายก อบต. พิจารณาอนุมัติ
๓. ชำระค่าธรรมเนียมตามที่ อบต.เมืองทอง กำหนด
๔. พนักงานผลิตน้ำประปา อบต.เมืองทอง ดำเนินการติดตั้งมิเตอร์น้ำตามคำขอ

แผนผังขั้นตอนการขอติดตั้งมิเตอร์น้ำ



๔. งานผังเมือง

- งานสำรวจและแผนที่
- งานวางผังพัฒนาเมือง
- งานควบคุมทางผังเมือง
- งานจัดรูปที่ดินและฟื้นฟูเมือง กำหนดแนวเขตที่สาธารณะเพื่อการขอครอบครองสิทธิ์ในที่สาธารณะ การบุกรุกที่ดิน ให้เป็นที่สาธารณะดูแลตรวจสอบที่สาธารณะสิ่งสาธารณูปการ เช่น ถนน ทางเท้า คันดิน สะพาน ท่อระบายน้ำ
- งานอื่นที่เกี่ยวข้องหรือได้รับมอบหมาย

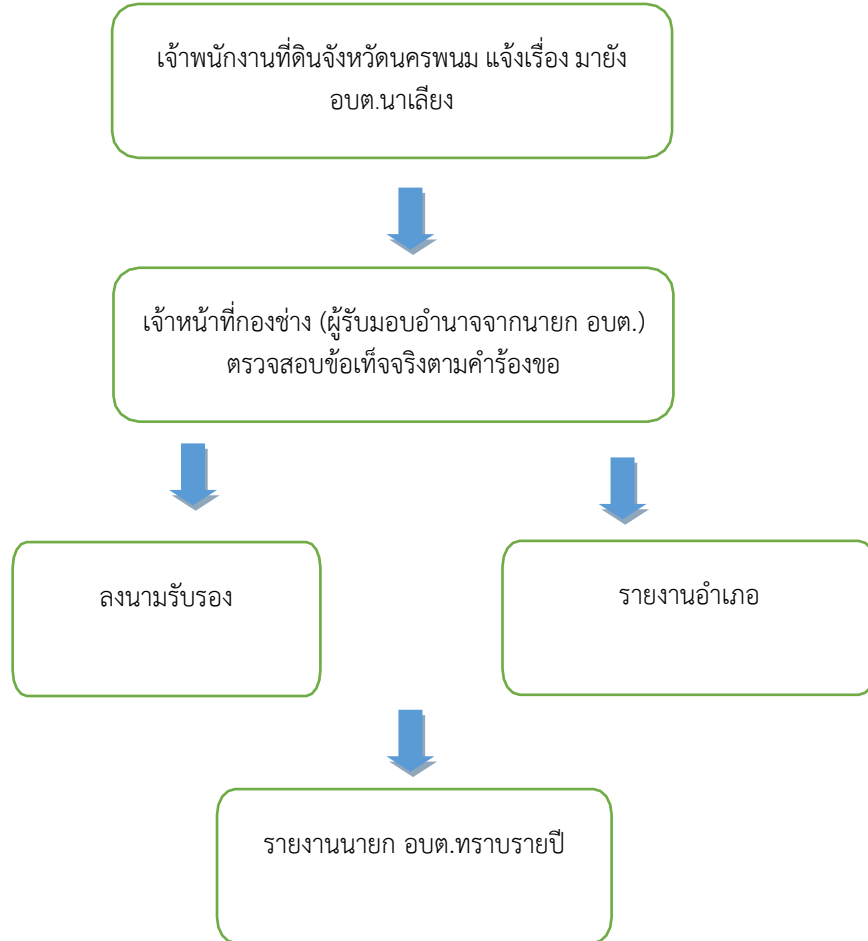
กรอบแนวคิด

ผู้รับบริการ	ความต้องการของผู้รับบริการ
ประชาชนในพื้นที่ตำบลนาเลียง หน่วยงานราชการในตำบลนาเลียง	มีที่ทำกินและที่อยู่อาศัย มีขอบเขตพื้นที่ชัดเจน
ผู้มีส่วนได้ส่วนเสีย	ความต้องการของผู้มีส่วนได้ส่วนเสีย
ประชาชนในพื้นที่ตำบลนาเลียง หน่วยงานราชการในตำบลนาเลียง	มีที่ทำกินและที่อยู่อาศัย

ขั้นตอนการดำเนินงานการชี้ระวางแนวเขต/การรับรองแนวเขต

๑. เจ้าของที่ดินติดต่อเพื่อขอรังวัดที่ดิน
 ๒. เจ้าพนักงานที่ดินจังหวัดนครพนม แจ้งเรื่องมายัง อบต.นาเลียง
 ๓. นายก อบต. มอบอำนาจเจ้าหน้าที่กองช่างดำเนินการตรวจสอบข้อเท็จจริง
 ๔. กรณีไม่มีการรุกกล้าที่สาธารณประโยชน์ เจ้าพนักงานท้องถิ่นลงนามรับรอง
 ๕. กรณีมีการรุกกล้าที่สาธารณประโยชน์ ประสานความร่วมมือไปยัง สนง.ที่ดินจังหวัดนครพนม
- แผนผัง

ขั้นตอนการชี้ระวางแนวเขต/การรับรองแนวเขต



การรายงานผล

๑. งานก่อสร้าง รายงานผลการดำเนินงานทุกไตรมาส
๒. งานออกแบบควบคุมอาคาร รายงานสรุปผลการดำเนินงานสิ้นปีงบประมาณ
๓. งานสาธารณสุขโรค รายงานสรุปผลการดำเนินงานทุกไตรมาส หรือรายงานทันทีกรณีเกิดข้อร้องเรียน เร่งด่วน
๔. งานผังเมือง รายงานสรุปผลการดำเนินงานสิ้นปีงบประมาณ หรือรายงานทันทีกรณีเกิด ข้อร้องเรียน